

# Indexing Services

## Inleiding

« Microsoft Indexing Services » (MIS) is een basisservice die in Microsoft Windows ingebouwd is sinds de versie 2000.

Deze service indexeert alle woorden die omvat zijn in de op de lokale schijf of in specifieke mappen opgeslagen documenten. Ingevolgd kan er snel en makkelijk op deze woorden gezocht worden. Daarnaast indexeert MIS ook allerlei algemene informatie omtrent deze documenten (grootte, datum van de laatste wijziging...)

Daar MIS een Windows service is, werkt het op de achtergrond als de PC waarop deze service geïnstalleerd is over weinig vermogen beschikt. MIS verhindert dus geenszins het gebruik van de PC tijdens het indexeren.

Virtual Invoice laat toe om zich aan deze service te verbinden. U hebt het al door, MIS biedt Virtual Invoice een efficiënte oplossing voor het opzoeken van documenten.

In dit document vindt u hoe u stapsgewijs MIS gekoppeld aan Virtual Invoice moet configureren.

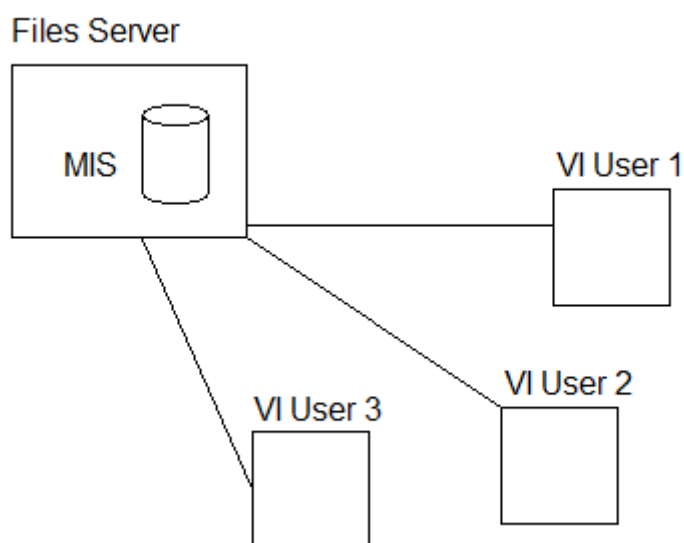
MIS kan op 2 verschillende wijzen gebruikt worden :

## Gebruik in lokaal

Deze wijze laat de gebruiker toe om opzoeken uit te voeren in documenten die zich op zijn harde schijf bevinden. Om dit te verwezenlijken moet MIS op de lokale pc geïnstalleerd worden.

## Gebruik in een netwerk omgeving

In een netwerk omgeving, kan men de MIS van eender welk ander PC van het net aanspreken. De resulterende opbouw is zoals hieronder beschreven.



Bij gebruik in netwerk omgeving, installeert de administrator de MIS op de server. Men hoeft dus de MIS niet op de lokale PC's te installeren behalve indien men op de documenten die lokaal bewaard zijn eveneens opzoeken wenst uit te voeren.

## De catalogen

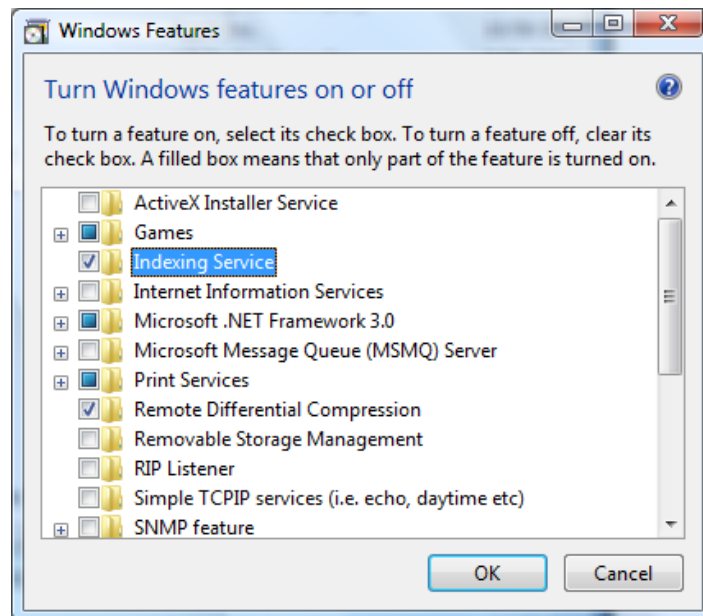
Catalogen kan men gelijk stellen aan mini databanken die de geïndexeerde woorden alsook de overige informatie m.b.t. de betrokken documenten omvatten. Ieder catalogoog omvat een geheel van “scope “ welke de mappen waarvan de documenten geïndexeerd moeten worden bepalen. Tevens kan men de mappen aanduiden waarvoor men **geen** indexering van de documenten wenst.

## MIS configuratie

### 1. Installatie v.d. service

#### ONDER WINDOWS VISTA

Control Panel -> Programs and Features -> Turn Windows features on or off



Vink “Indexing Service” aan en klik op “OK”.

#### ONDERS WINDOWS XP

Control Panel -> Add or Remove Programs ->Add/Remove Windows Components



Vink “Indexing Service” aan en klik op « Next».

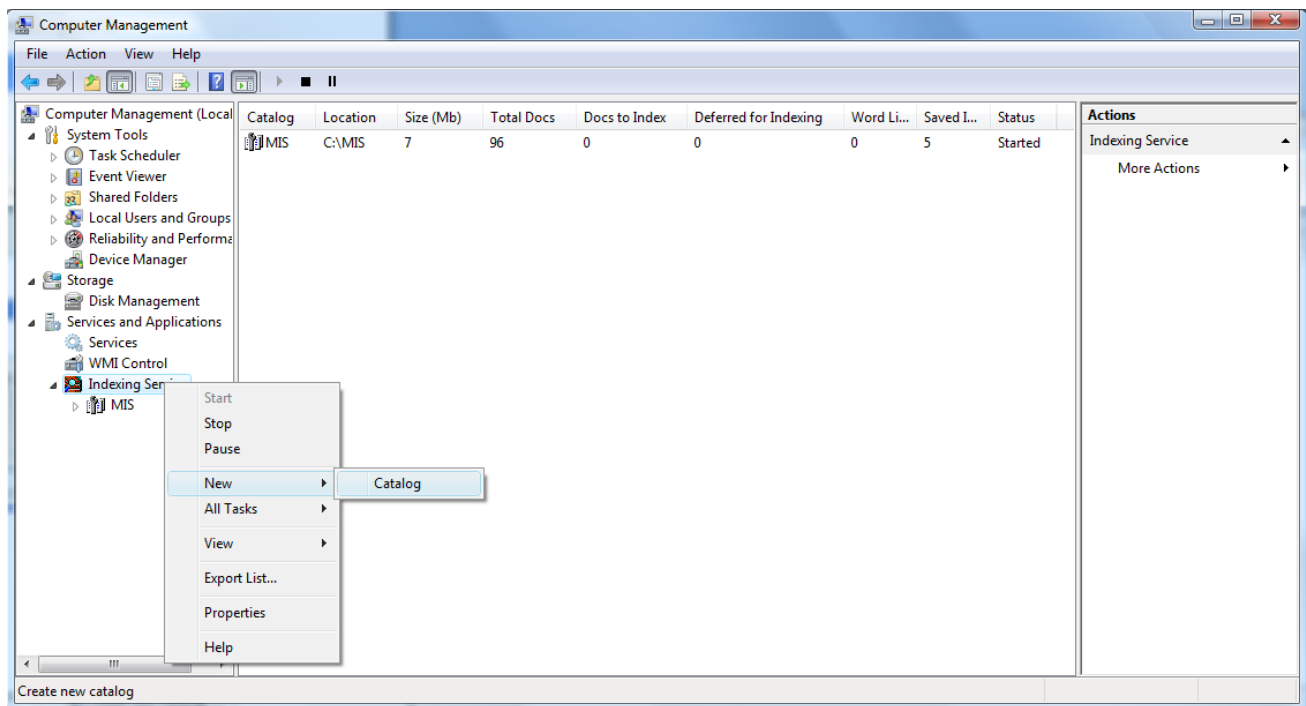
## 2. Configuratie v.d. Service

Ga naar het beheer van MIS

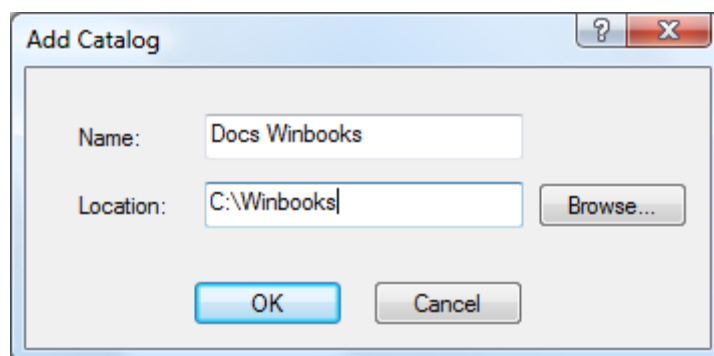
Control Panel -> Administrative Tools-> Computer Management

Open "Services And Applications"

Door middel van de rechter muisknop, klik op « Indexing Services » en kies « New -> Catalog »



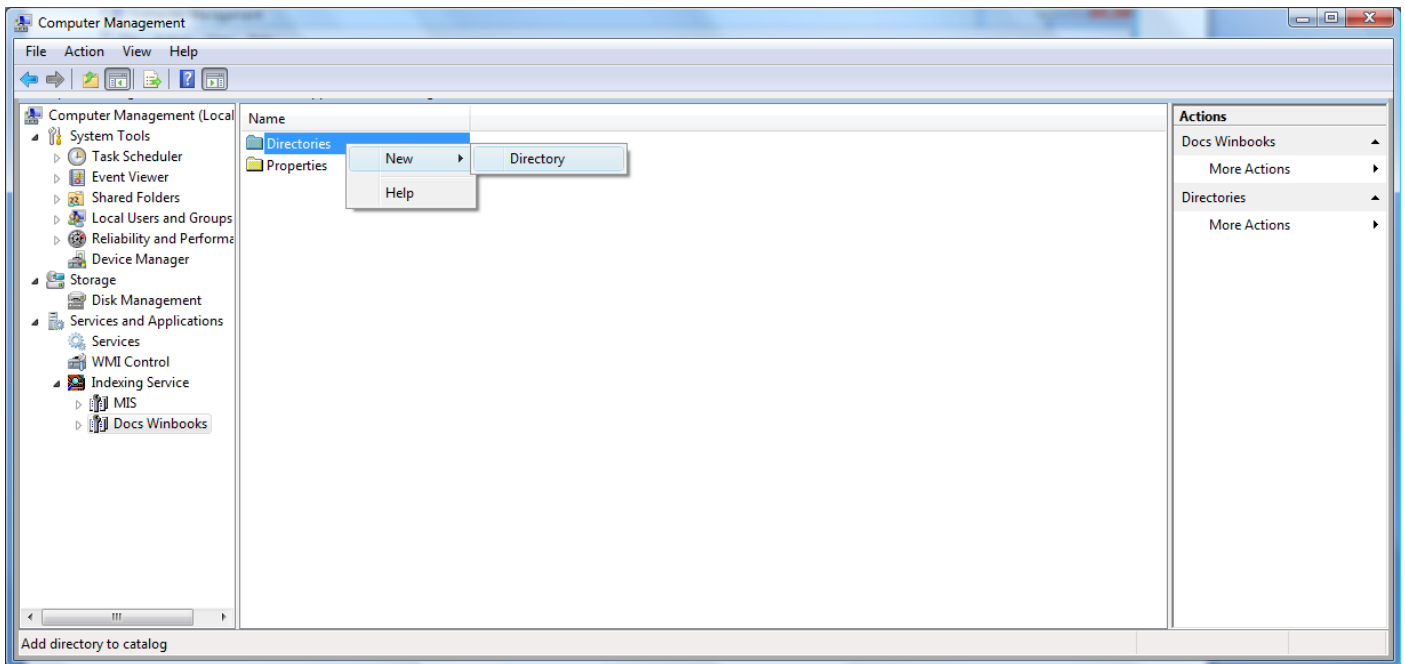
In het venstertje dat tevoorschijn komt, geeft u de naam van uw catalogoog in alsook de plaats waar deze bewaard moet worden.



Opgepast :

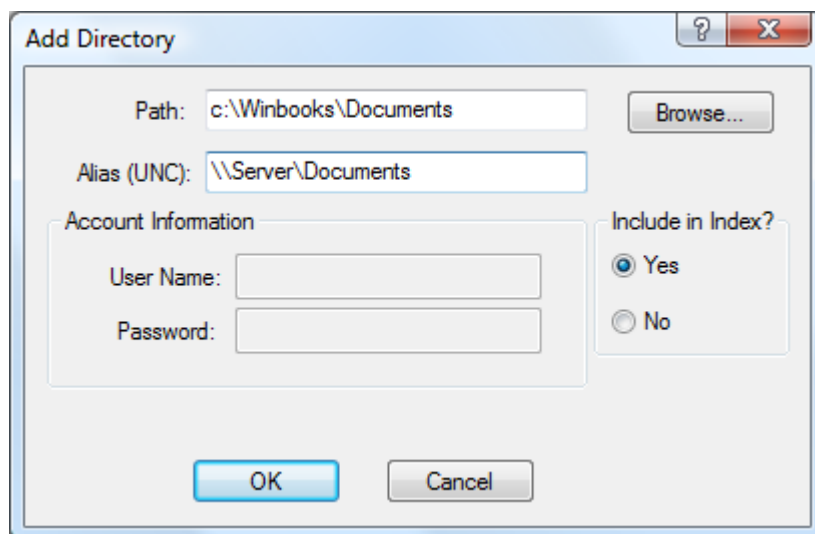
Meestal moet u de service opnieuw opstarten opdat de wijzigingen in acht zouden worden genomen. In ons voorbeeld moet de service opnieuw opgestart worden zodat de catalogus wel degelijk is toegevoegd.

Voeg nu een te indexerende map toe. Om dit te verwezenlijken, klikt u op de catalogoog dat u net aangemaakt hebt. Vervolgens klikt u op met de rechter muisknop op « Directories » en kiest u « New -> Directory ».



In het venstertje dat tevoorschijn komt, kiest u het pad van de map waarvan de documenten geïndexeerd moeten worden (in dit geval « C : \Winbooks\Documents »). De service zal alle bestanden die in de map « C : \Winbooks\Documents » alsook in diens submappen omvat zijn indexeren.

Als het om een verdeeld gebruik gaat (installatie van MIS op de server), moet u best het UNC pad van deze map vermelden.



Klik op OK.

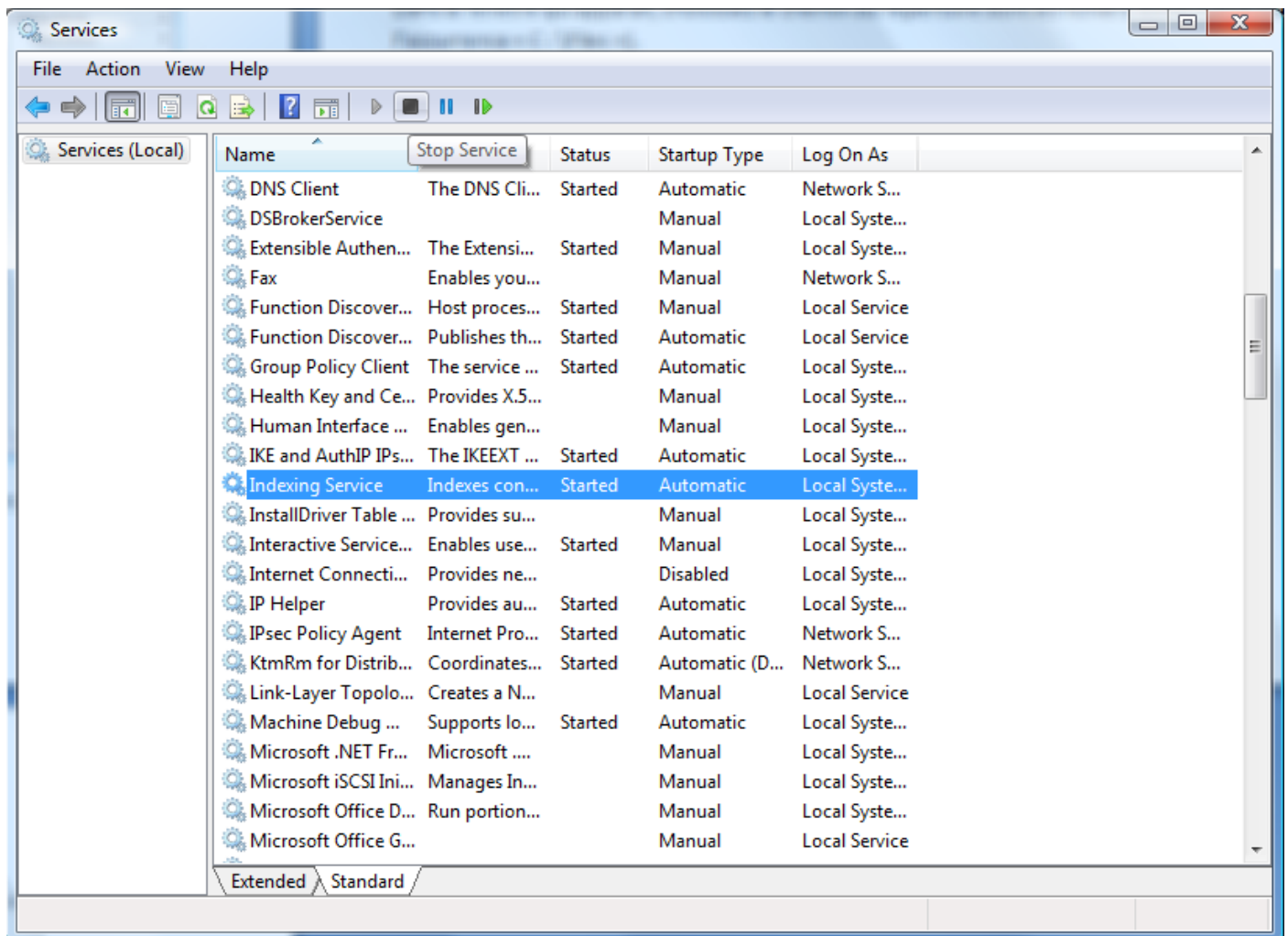
**Opgepast :**

De PC ('s) die opzoeking wensen uit te voeren op deze catalogoog moet(en) toegang hebben tot de map die hier aangeduid werd. U gaat best de toegangsrechten na.

U gaat nu MIS opnieuw opstarten. Daarvoor, doet u het volgende :

U gaat naar Control Panel ->Administrative Tools ->Services

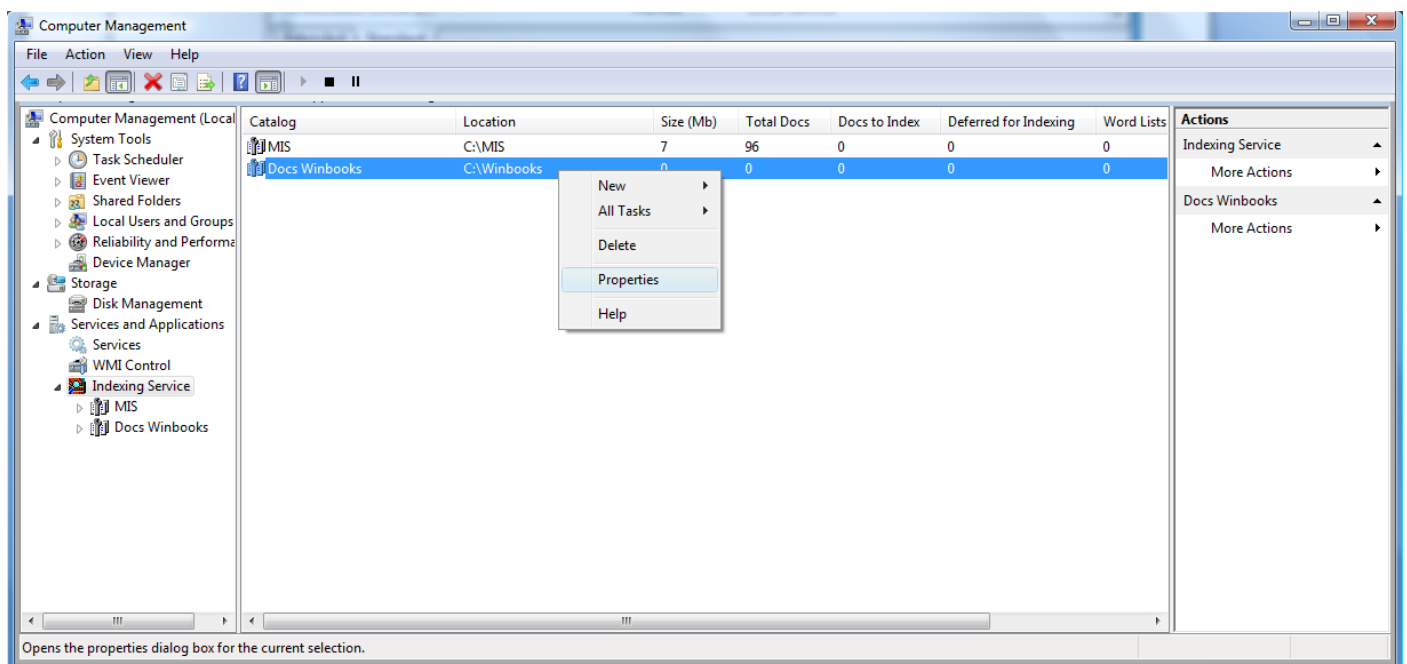
In de lijst zoekt u naar « Indexing Service », en dan klikt u erop. Klik dan bovenaan het venster op het stop symbool en vervolgens op het « play » symbool.



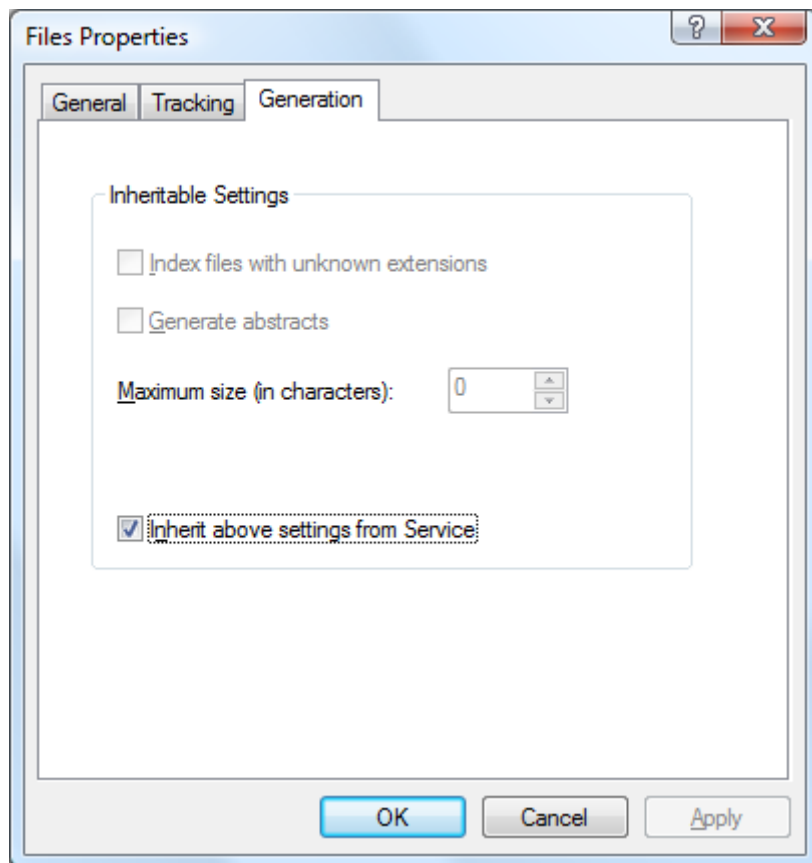
Keer terug naar het beheer van MIS.

Control Panel -> Administrative Tools-> Computer Management-> Services And Applications-> Indexing Services

Rechter muisklik op uw catalogoog en kies « Properties ».



In het venstertje dat tevoorschijn komt, kiest u het tabblad « Tracking ». Daar vinkt u « Inherit above settings form Service » aan. U doet hetzelfde met het tabblad « Generation ». En uiteindelijk klikt u op « OK ».



Indien u MIS op de server installeert, moet u nog een bijkomende parameter instellen :

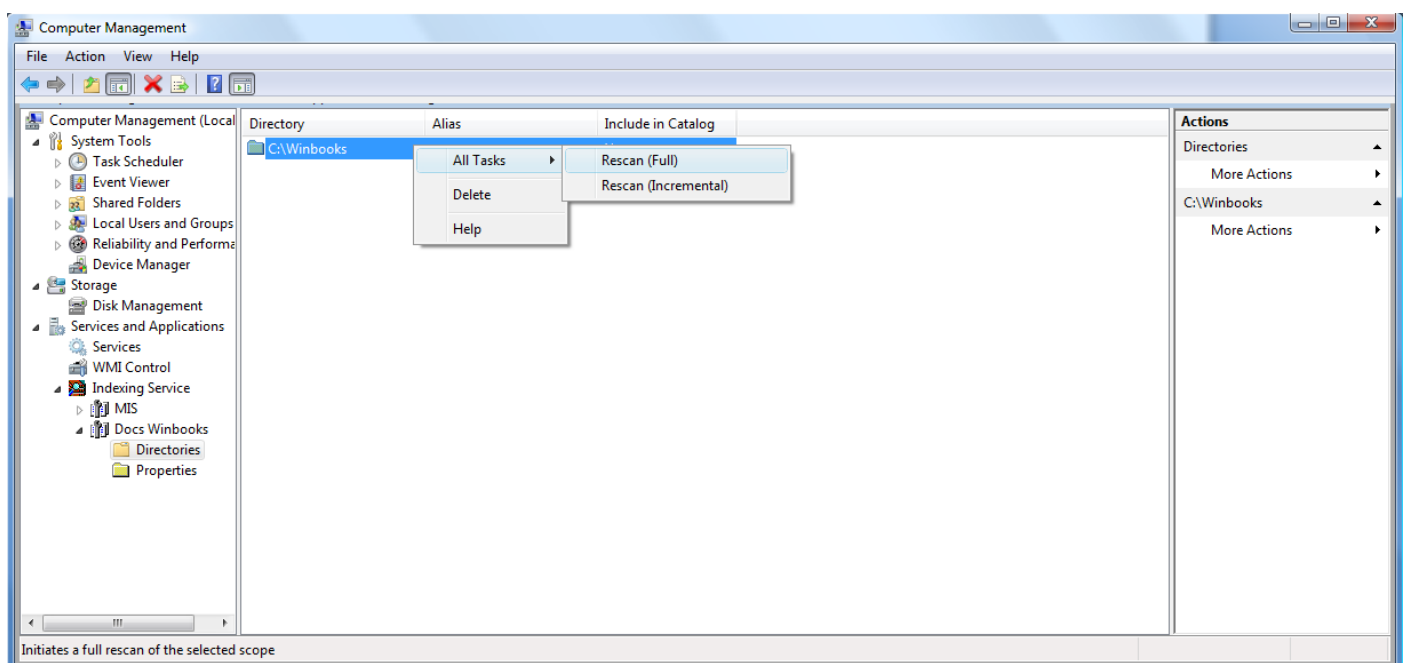
Rechter muisklik op « Indexing Service » en kies « Properties ».

In het tabblad « Tracking », vinkt u « Add Network Share Alias Automatically » aan. Klik vervolgens op « OK ».

Om zo snel mogelijk opzoeken te kunnen doen, gaat u nu de indexering forceren.

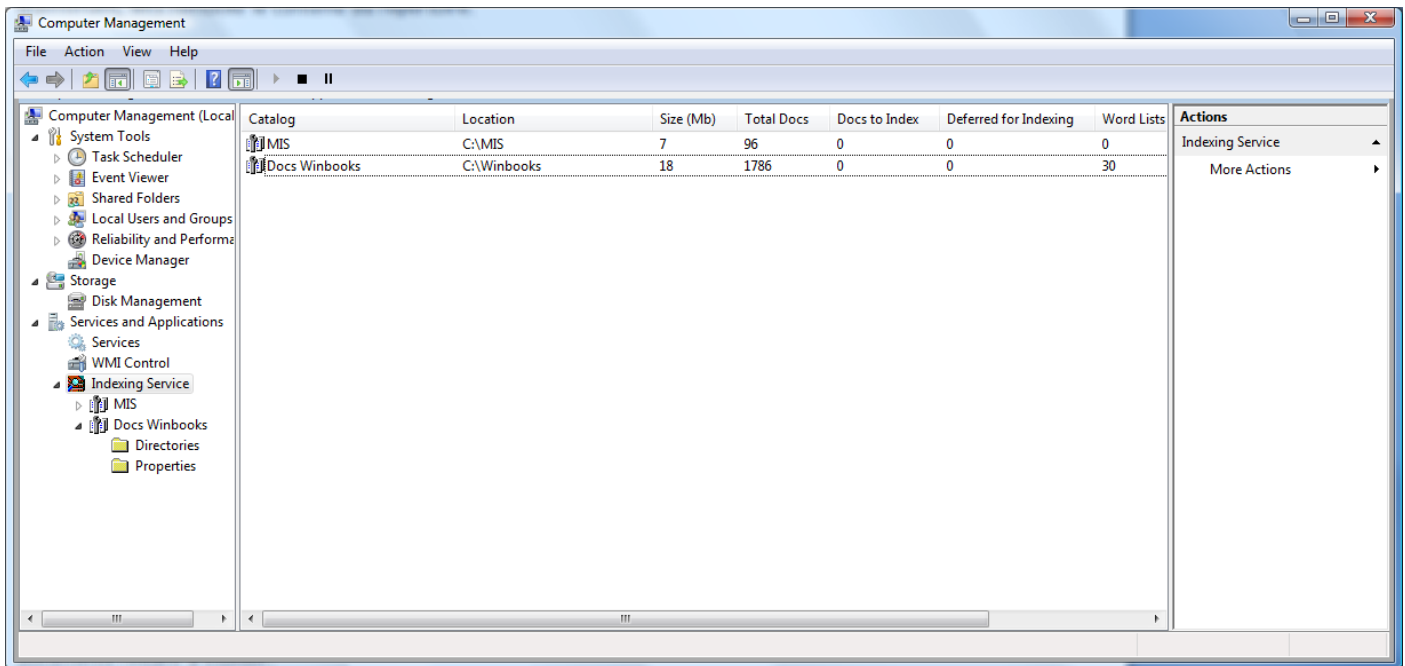
Klik met de rechter muisknop op de map die u aan uw catalogoog hebt toegevoegd.

Kies « All Tasks -> Rescan (Full) »



MIS zal dan de inhoud van die map indexeren.

In het beheer paneel van MIS kunt u nagaan welke behandelingen uitgevoerd worden :

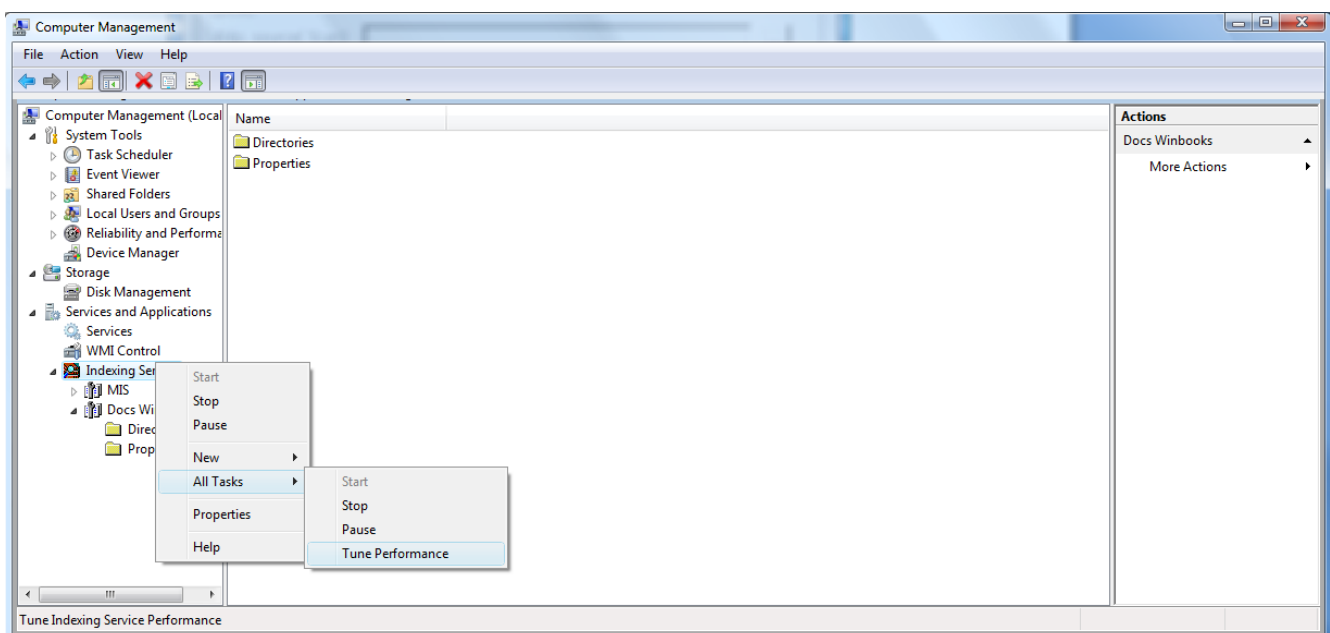


Via dit scherm kunt u nagaan hoeveel documenten deze catalogoog bevat. Tevens ziet u het aantal documenten die nog moeten geïndexeerd worden.

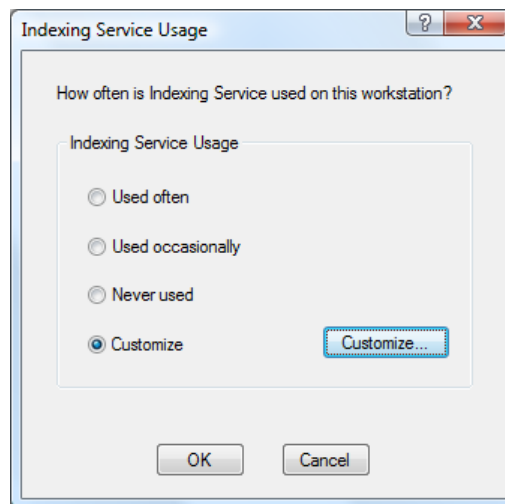
### *Tuning performance*

Standaard is MIS geconfigureerd om zo weinig mogelijk processorvermogen te gebruiken. Dan vindt de indexering plaats als de processor last laag is. Het is natuurlijk mogelijk om het prestatievermogen nauwkeuriger te configureren.

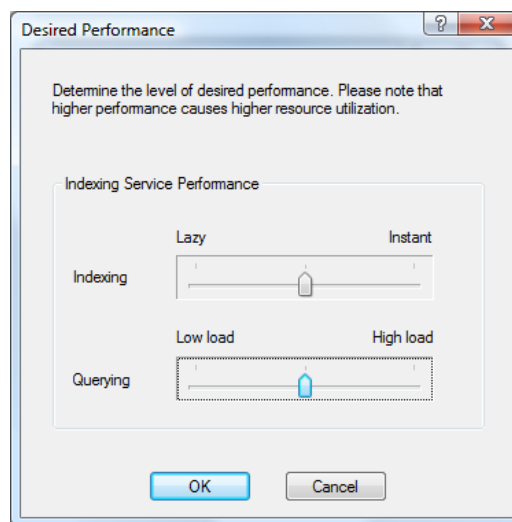
Klik op Indexing Service met de rechter muisknop en kies « All Tasks -> Tune Performance ».



Het volgende venster laat u toe om het gebruikstype te kiezen.



U kunt alles heel precies specificeren d.m.v. de knop « Customize ».



In het venstertje dat dan tevoorschijn komt, kunt u de snelheid waarmee de indexering alsook de behandeling van de verzoeken zal gebeuren, aanduiden. « Instant » indexeert de documenten ogenblikkelijk maar dit vereist veel meer processorvermogen.

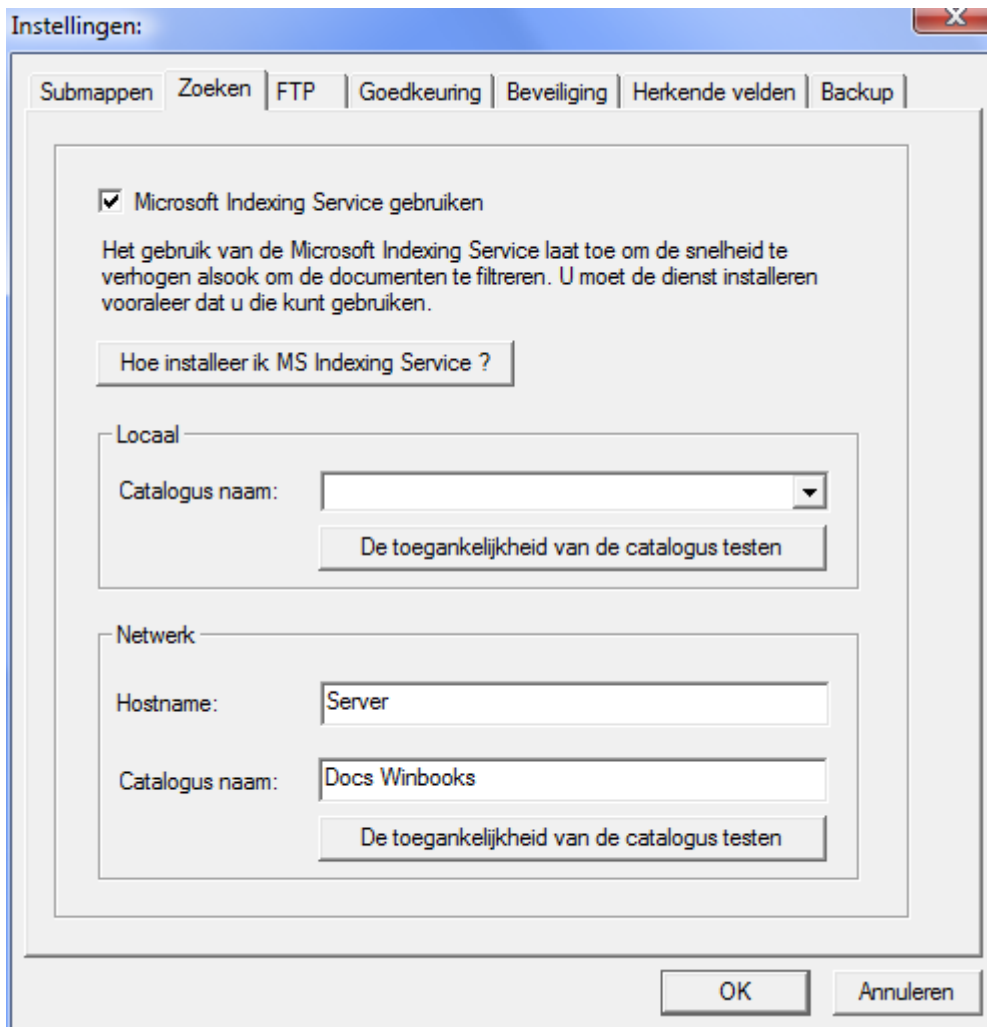
### *Configuratie in Virtual Invoice*

U moet Virtual Invoice laten weten welk indexing service hij moet gebruiken om de opzoeken uit te voeren. Het zoeken kan zowel op de lokale dossiers (duid MIS lokaal aan) als op de dossiers die zich op het net bevinden (duid MIS op het net aan), gebeuren. Bovendien als het om dossiers gaat die op het net zijn bewaard, kan men een aparte MIS per dossier specificeren.

Bestand -> Instellingen -> Zoeken

Vink het vakje « Microsoft Indexing Service gebruiken » aan



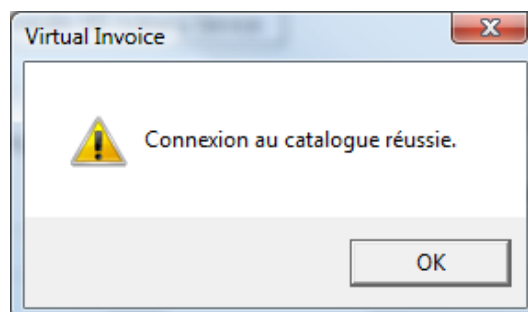


Indien MIS in lokaal draait, geeft u enkel de naam van de catalogoog op uw PC aan.

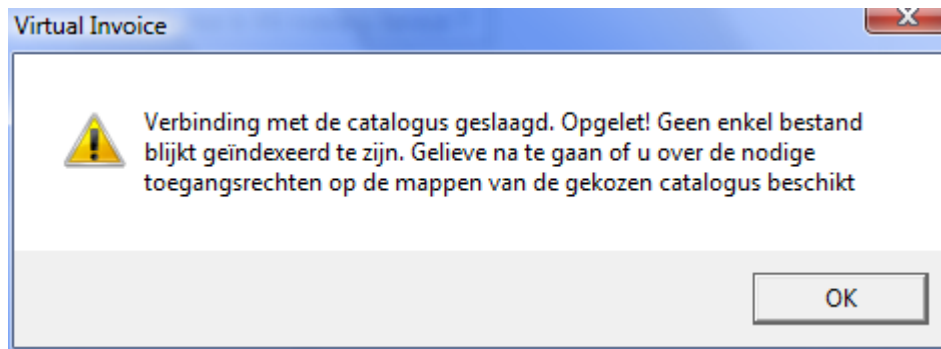
Indien MIS op het netwerk draait, moet u de naam van de server (in onze voorbeeld : Server) alsook de naam van de te gebruiken catalogoog invullen. Als u op « De toegankelijkheid van de catalogus testen» klikt, wordt die configuratie getest.

Hieronder de mogelijke resultaten van een dergelijke test :

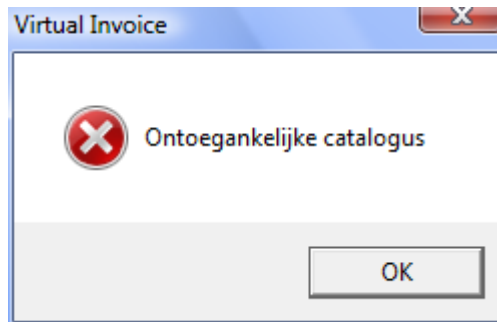
- A. Geslaagde verbinding. MIS is goed geconfigureerd. (Naast deze melding kan het aantal via deze catalogus geïndexeerde documenten vermeld zijn. Deze laatste verschijnt enkel als u een administrator van MIS bent)



- B. Geslaagde verbinding maar blijkbaar werd er geen enkel bestand geïndexeerd. Deze melding verschijnt als er geen bestand geïndexeerd werd. Maar ze kan ook verschijnen indien u niet over de vereiste toegangsrechten (toegang tot de map waarin de catalogoog zich bevindt) beschikt. In dit geval, kijkt u best de verdelingsinstellingen van die map na.

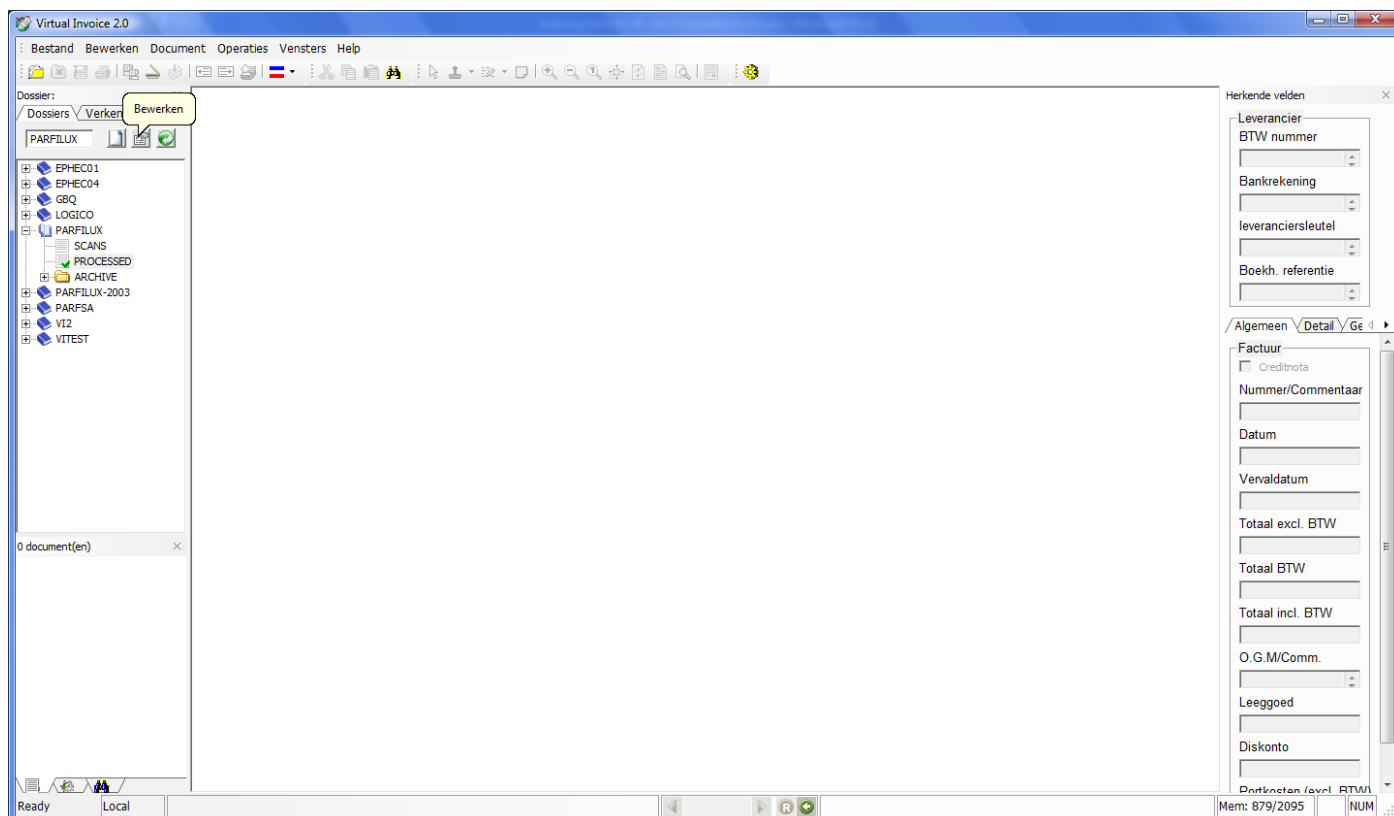


C. De verbinding is niet mogelijk. Kijk na of de naam van de server alsook de naam van de catalogoog correct zijn.



### Bijzondere instelling

U kunt een aparte MIS toekennen aan een welbepaalde boekhoudkundig dossier. Dit is interessant als de dossiers over verschillende servers zijn verdeeld. U moet aanduiden waar de MIS van het dossier zich bevindt. Om dit in te stellen selecteert u eerst het dossier waarvoor u een specifieke MIS wenst en klikt u vervolgens op het icoontje “bewerken”.



In het venster dat tevoorschijn komt, klikt u op « gevanceerd ».

In het kader « Microsoft Indexing Service » kunt u een aanduiden dat u met een aparte catalogoog wenst te werken.

**Gevorderd:**

Standaardpad:

Scans: C:\Winbooks\Data\PARFILUX\Document\Scans

Processed: C:\Winbooks\Data\PARFILUX\Document\Processed

Archief: C:\Winbooks\Data\PARFILUX\Document

Microsoft Indexing Service

☐ De standaard instellingen gebruiken

☐ Microsoft Indexing Service niet gebruiken

☒ Gebruik de volgende catalogus:

Hostname: Server

Catalogus: Docs Winbooks

De toegankelijkheid van de catalogus testen

Upload FTP

☐ Het verzenden van documenten via automatische upload toestaan.

Bronmap (Scan): C:\Winbooks\Data\PARFILUX\Document\Scans

FTP rekening: Geen voorafbepaalde rekening

Doelmap:

Prefix v.d.:

Annuleren Opslaan

Klik op « Gebruik de volgende catalogus ». Duid de naam van de host en de naam van de catalogoog aan zoals hierboven reeds beschreven. Indien u met een lokale MIS wenst te werken, laat u het veld « Hostname » leeg.

### *De goede werking testen*

Om na te gaan of MIS succesvol werd geïnstalleerd, kunt u volgende test uitvoeren.

Start Virtual Invoice, en plaatst u in een lokale map die documenten bevat. Kies een woord uit een van de documenten. En laat het programma het woord zoeken. ((Bewerken -> Zoeken).

Herhaal deze test met een dossier dat zich op het net bevindt.

### **Opgelet**

Indien er niets gevonden werd, zou het kunnen dat dit woord nog niet werd geïndexeerd.